

Top 4
Sachstandsbericht Schulen im Stadtteil

Abteilung 5 – Schul- und Kitabau; Referat 50 -Schulhausbauplanung
Referatsleiter: Udo Stoessel
Baukoordinatorin Nord: Tina Mißmahl

Beiratssitzung
am Montag, den 13.03.2023 um 18:30 Uhr

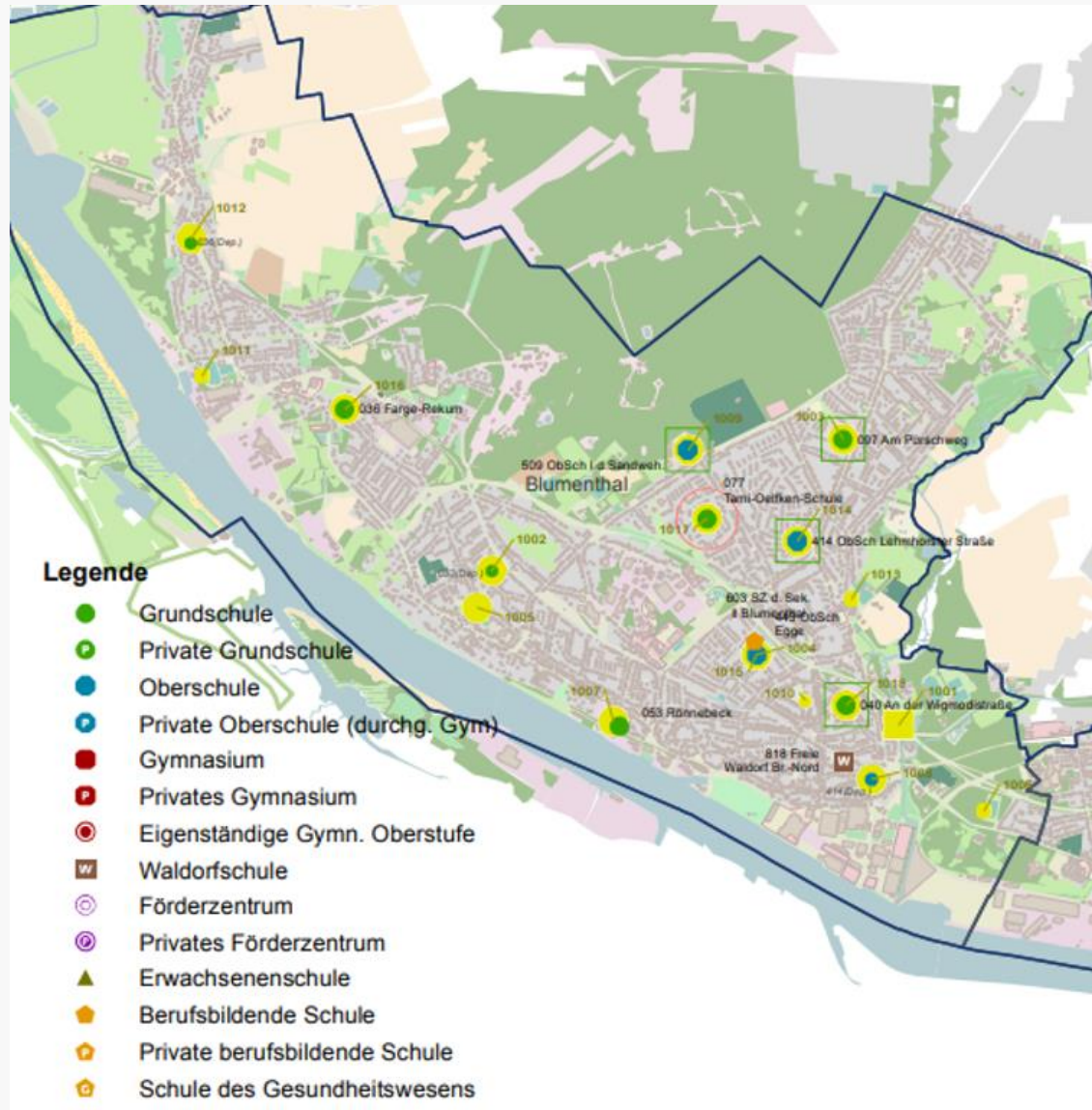


Top 4.1

Grundschulplanung



Übersicht der Schulen in Blumenthal



Schulstandortplanung Blumenthal Stand 06/2022:

PB	SNR	Schule	Planerische Ausgangslage 2017						Schulstandortplanung					
			GTS	W&E	Kapazität				GTS	W&E	Kapazität			
					Züge	KLV	Freq.	SuS			Züge	KLV	Freq.	SuS
53	036	Schule Farge-Rekum (Ersatzneubau)	-	-	2	8	24	192	gGTS	ja	3	12	24	280
53	040	Schule an der Wigmodistraße	-	-	4	16	20	320	gGTS	-	4	16	20	320
53	053	Schule Rönnebeck (Ersatzneubau)	-	-	2	8	23	184	gGTS	-	2	8	23	184
53	077	Tami-Oelfken-Schule	gGTS	ja	2	8	22	168	gGTS	ja	2	8	21	164
53	097	Schule am Pürschweg	-	-	3	12	22	264	gGTS	-	4	16	24	384
53	<u>132</u>	Schule an der Cranzer Straße (Neugründung)	-	-	-	-	-	-	gGTS	-	3	12	22	264
53	-	Blumenthal Grundschulen	-	-	13	52	-	1.128	-	-	18	72	-	1.596
53	<u>406</u>	Oberschule Blumenthal (Neugründung)	-	-	-	-	-	-	tgGTS	ja	4	24	23	546
53	414	Oberschule an der Lehmhorster Straße	tgGTS	ja	3	18	23	408	tgGTS	-	4	24	22	528
53	443	Oberschule an der Egge	-	-	3	18	23	414	tgGTS	-	4	24	23	552
53	509	Oberschule In den Sandwehen	gGTS	-	5	30	23	690	gGTS	ja	5	30	23	684
53	-	Blumenthal Sek-I-Bereich	-	-	11	66	-	1.512	-	-	17	102	-	2.310



Sachstand Grundschulen Planung und Umsetzung:

Ersatzbau der Schule Farge Rehum

- Fertigstellung des Ersatzneubaus ist für 2027 geplant. Die Schulen an der Rehummer Straße und der Betonstraße bleiben bis dahin unverändert.
- Die Phase Null ist abgeschlossen. Die darauf aufbauende Vorkonzeption wird derzeit mit der Stadtplanung abgestimmt.
- Es wird eine Umsetzung in einem Totalunternehmerverfahren geprüft (nächster Schritt: Erstellung einer vorläufigen Wirtschaftlichkeitsuntersuchung)
- Die Arbeiten am bestehenden Sportplatz sollen zum Sommer 2024 fertiggestellt sein. Dies ist eine Kompensationsmaßnahme für den Rotgrundplatz zur Errichtung des Ersatzbaus.

Schule an der Wigmodistraße

- Richtfest nach Brand Februar 2023
- Fertigstellung Neubau 08/23
- Beginn Sanierung Altbau 07/23
- Fertigstellung Altbau 08/24



Schule Rönnebeck

- Ersatzbau der Grundschule Rönnebeck (Helgen und Hechelstraße) an der Reepschlägerstraße (Grundstück ehem. Förderzentrum).
- Fertigstellung ist für 2027 geplant, derzeit erfolgen Voruntersuchungen (Städtebau, Gebäudebestand) durch Immobilien Bremen, Beteiligung der Schule folgt
- Zur Sicherstellung benötigter Schulraumkapazitäten wird am Standort Hechelstraße zum SJ 2023/24 ein Mobilbau mit 4 Unterrichtsräumen und 2 Differenzierungsräumen errichtet.

Tami-Oelfken-Schule

- Zur Sicherstellung der zur Aufnahme zum SJ 2023/24 benötigten Raumkapazitäten wird ein Mobilbau mit 2 Unterrichtsräumen und 2 Differenzierungsräumen errichtet. Die Fertigstellung soll im vierten Quartal 2023 erfolgen.
- Danach keine weitere Erhöhung der Zügigkeit
- Weiterarbeit an dem zukünftigen Gesamtkonzept



Schule am Pürschweg

- Ausbau zur Ganztagschule und Sanierung
- Mobilbau ist in Betrieb
- Der Bauantrag ist eingereicht. Die Baugenehmigung soll voraussichtlich Mitte April erteilt werden.
- Umsetzung wird in 5 Bauabschnitten erfolgen.
- Im Zuge der Umsetzung der Klimaschutzstrategie wird die Außenhülle des Gebäudes zusätzlich mit saniert (neue Fenster und neue Außendämmung).

Schule im Dillener Quartier

- Neubau/ Neugründung einer dreizügigen Grundschule
- 3 - 4 Jahre Planung und Bauzeit. Angestrebte Fertigstellung zum SJ 2026/27.
- Ab dem Schuljahr 2024/25 soll ein Vorlauf in Mobilbauweise an einem naheliegenden Standort entstehen (voraussichtlich Turner Straße).



Top 4.1

Oberschulschulplanung



Sachstand Oberschulen Planung und Umsetzung:

Oberschule Blumenthal

- Neugründung einer vierzügigen Oberschule im teilgebundenen Ganztags im Kämmerei-Quartier; Einrichtung eines Klassenzugs für die inklusive Beschulung im Bereich Wahrnehmung und Entwicklung im Verbund mit der Schule Farge-Rekum.
- Projektstand: Bedarfsmeldung und Bedarfsplanung.
- Geplante Fertigstellung ca. 2028

Oberschule an der Lehmhorster Straße

- Anbau einer neuen Verwaltung und einer Lehrküche
- Geplante Fertigstellung 1. BA (Neubau Verwaltung) Sommer 2023
- Geplante Fertigstellung 2. BA (Umbau Verwaltung und Mensa) Mitte 2024



Oberschule an der Egge

- Umbau und Sanierung des Gebäudes nach dem Auszug des SZ Sek II Blumenthal für die Bedarfe als vierzügige Oberschule; perspektivisch Ausbau zur teilgebundenen Ganztagschule.
- Phase Null abgeschlossen
- Nächster Schritt: Erstellung der ES-Bau
- Geplante Fertigstellung ca. 2027

Oberschule In den Sandwehen

- Anbau Küchentrakt
 - Projektstand: Erweiterte ES Bau wird derzeit erstellt
 - Geplante Fertigstellung 12/2025
- Erweiterungsbau
 - Derzeit Vorbereitung der Vergabe der Planungsleistungen (Generalplaner).
 - Geplante Fertigstellung 2027



Top 4.3

Sachstandsbericht Berufsschulcampus



Rahmenplan

- Weiterentwicklung des Rahmenplanes für das Kämmereiquartier, Ziel:
 - Qualifizierung des Strukturkonzepts
 - Maßgaben für städtebauliche und strukturelle Gegebenheiten schaffen – Städtebau, Freiraumplanung, Verkehr, Erschließung, Nutzung und Energie
 - Vorbereitung für Bebauungsplan 1580 für Teilflächen des Kämmerei Quartiers
- Sachstand:
 - Leistungsbeschreibung erstellt (12/2022)
 - Ausschreibung eingeleitet (01/2023)
 - Das Büro „De Swarte Hond“ wurde beauftragt
 - Eine Auftaktveranstaltung wird dazu im April stattfinden



IEK Blumenthal:

Das Integrierte Entwicklungskonzept konkretisiert die Schlüsselmaßnahmen für das im August 2022 beschlossene Sanierungsgebiet Blumenthal und für das neue Fördergebiet.

3 Maßnahmen wurden von Seiten SKB in das IEK eingebracht

- Adressbildung und Öffnung des Berufsbildungscampus zum Quartier:
 - Planung und Umsetzung Wegeverbindungen, Schulhofflächen, Ausstattung Aufenthaltsbereiche
 - Öffnung für den Stadtteil
- Zentrale Fahrradgarage:
 - Planung und Umsetzung einer zentralen Fahrradgarage
 - Fußläufige Entfernung von Schule zum Fahrradunterstellplatz
- Mensa und Sporthalle im Kämmerei-Quartier (Gebäude 56):
 - Planungen für Konzeptentwicklung



IEK Lüssum-Bockhorn:

Das Integrierte Entwicklungskonzept konkretisiert die Schlüsselmaßnahmen für das im Juli 2021 beschlossene Sanierungsgebiet Lüssum-Bockhorn

- Teil des IEK ist die Errichtung einer Dreifeld-Sporthalle am Standort Kreinsloger / Ecke Ermlandstraße zur Deckung der Sporthallenbedarfe der nahegelegenen Oberschulen und zur Nutzung durch den Stadtteil.
- Bedarfsplanung liegt vor
- Nächster Schritt: VgV-Verfahren / Erstellung ES-Bau
- Geplante Fertigstellung bis 2027



Sachstand Berufsschulcampus:

- Gebäude 43/44 (Schulzentrum Blumenthal)
 - Baubeginn Januar 2023 (Gerüst, Schadstoffbeseitigung parallel zu den Rohbauarbeiten bis August 23, Dacharbeiten ab März/April 2023)
 - Bauantrag eingereicht in Abstimmung mit Städtebau und Denkmalpflege, Teilbaugenehmigung Dach + Schadstoff liegt vor
 - Abstimmung inneres Raumkonzept
 - Fertigstellung geplant März 2025
 - 2. Bauabschnitt
- Machbarkeitsstudie Gebäude 56
 - Prüfung von räumlichen Lösungen für die Nutzung einer Sporthalle und Mensa unter Erhalt der historischen Fassade sowie einer gewerblichen Nutzung, wie z.B. ein Handwerks- und Gewerbehof.



Reihenfolge der geplanten Schulen:



Reihenfolge auf dem BWK Gelände	Gebäude	Schulnummer SKB	Schulname	Fertigstellung nach SOP BS	SUS	Flächenbedarf BGF in m ²
1a (1. Bauabschnitt)	43/44	603	Schulzentrum des Sek. II Blumenthal, Berufliche Schulen für Hauswirtschaft und Sozialpädagogik	1. Quartal 2025	1000	14.000 inkl. Sport
1b (2. Bauabschnitt)			Schulzentrum des Sek. II Blumenthal, Kapazitätserweiterung für Sozialberufe und Pflegehilfe	2026 (2024 - 2027)		
2	200	ggf. neue OS	Oberschule Blumenthal	2026 - 2027	546	14.788 inkl. Sport
3	91	601	Schulzentrum des Sek. II an der Alwin-Lonke-Str. Burg Gramke, Berufliche Schule für Bautechnik, Baugestaltung und Gala-Bau	2027 - 2028	1340	18.600
4	230	358	Schulzentrum des Sek. II Vegesack, Berufliche Schulen für Metall- und Elektrotechnik	2027 - 2032	830	11.800
5	240	352	Berufsbildende schule für metalltechnik, Reierstraße Oslebshausen	2032 - 2035	530	6.800





FK
FELDSCHNIEDERS+KISTER
PartGmbH
ARCHITEKTEN BDA

SCHULZENTRUM BLUMENTHAL WOLLKÄMMEREI



Eindrücke zu den Planungen des 1.BA:

ERDGESCHOSS



Randring - Boulevard hinten



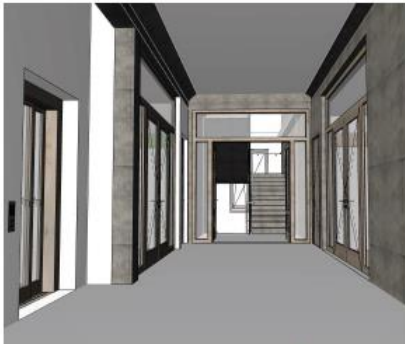
Beispiel Boulevard - große Fensteröffnung



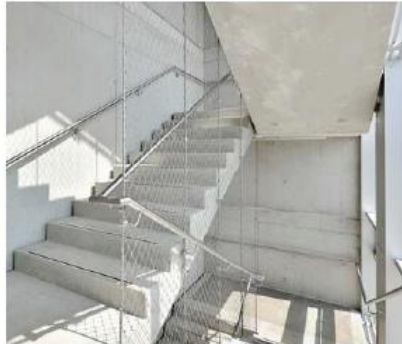
Beispiel Boulevard - Innenwand



1. OBERGESCHOSS



3D Ausschnitt - TH1



Beispiel Treppenhaus - Handlauf und Treppenauge



Beispiel Erschließung - Innenwände



2. OBERGESCHOSS



3D Ausschnitt - Seminarwände



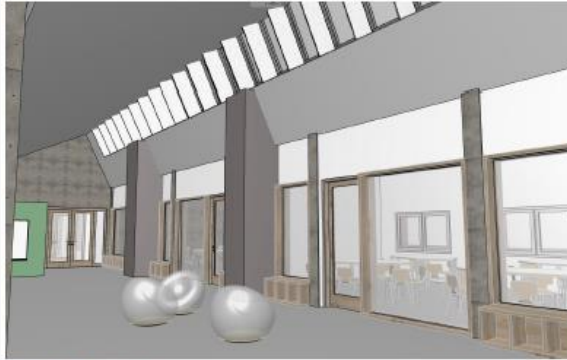
Rendering - offener Lamerbereich im Cluster



Beispiel - Seminarwände



3. OBERGESCHOSS



3D Ausschnitt - Sheddach & Schächte
im offenem Iambereich der Cluster



Beispiel - Materialität Wände Sanitärkern



Randering - Sanitärkern



Vielen Dank für Ihre Aufmerksamkeit

**Bitte Fragen stellen und
Anregungen geben**

